


Natura 2000

Europa bevat vele prachtige natuurgebieden. Om ervoor te zorgen dat deze natuur behouden blijft, heeft de Europese Unie een project opgestart: Natura 2000. Nederland telt in totaal 162 van zulke Natura 2000-gebieden. Per gebied heeft de Europese Unie de leefomgeving van bepaalde planten- en diersoorten aangewezen met als doel deze 'in stand te houden' door ze 'uit te breiden' of de kwaliteit te verbeteren.

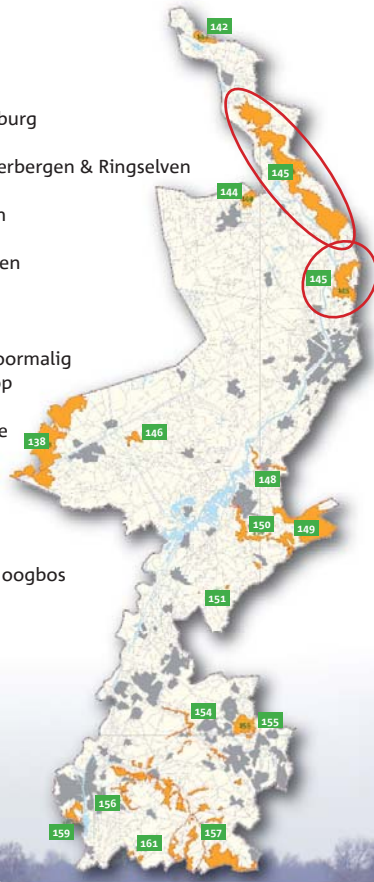
Provincie Limburg heeft als taak gekregen om voor 15 natuurgebieden in de provincie een concept plan op te stellen - om deze natuurgebieden te beschermen. Dit zijn zogenaamde beheerplannen Natura 2000 in wording. Hierin staat welke maatregelen nodig zijn om voldoende bescherming te bieden aan het specifieke natuurgebied. Daarnaast worden mogelijkheden beschreven om de natuurgebieden verder te ontwikkelen.



Maasduinen

 Natura 2000 gebieden
Opdrachtgever: Provincie Limburg

- 138 Weerter- en Budelerbergen & Ringselven
- 142 Sint Jansberg
- 144 Boschhuizerbergen
- 145 Maasduinen**
- 146 Sarsven en De Banen
- 148 Swalmdal
- 149 Meinweg
- 150 Roerdal
- 151 Abdij Lilbosch & voormalig Klooster Mariahoop
- 154 Geleenbeekdal
- 155 Brunsummerheide
- 156 Bemelerberg & Schiepersberg
- 157 Geuldal
- 159 Sint Pietersberg & Jekerdal
- 161 Noorbeemden & Hoogbos



Doelrealisatie Maasduinen*

De maatregelen voor De Maasduinen zijn gericht op de korte en lange termijn. Met korte termijn wordt zes jaar bedoeld, zolang is het beheerplan 'geldig'. Na zes jaar wordt gekeken hoe ver het staat met de doelrealisatie en op welke manier het natuurgebied verder beschermd kan worden. Het beheerplan wordt dan geactualiseerd, met eventuele nieuwe maatregelen.

Hieronder volgt een opsomming van de kortetermijnmaatregelen.

Stuifzandheiden met struikhei en zandverstuivingen

We moeten de oppervlakte uitbreiden en de kwaliteit verbeteren. Voor uitbreiding is het kappen van naaldbospercelen nodig. Voor verbetering van de kwaliteit is het verwijderen van bosopslag en plaggen (verwijderen van voedselrijke bodem) nodig. Geschikte locaties hiervoor zijn Cokse heide/ Esven, Duivelskuil-Rimpeld, Heukelomse heide (stuifzand), Bosserheide (stuifzand), Wellse heide/ Galgenberg, Leermarkse en Lommerheide.

Vennen

We moeten de oppervlakte uitbreiden en de kwaliteit verbeteren. Voor uitbreiding herstellen we enkele oude vennen, die in het verleden zijn ontgonnen voor de landbouw. Voor verbetering van de kwaliteit worden de oevers van bestaande vennen ontdaan van bosopslag en

april 2009

geplagd. Van de volgende vennen kan de kwaliteit worden verbeterd: Westmeerven, Meeuwenven, Esven, Suikerven en Lange ven.

Vochtige heiden en Pioniervegetaties met snavelbiezen

We moeten de oppervlakte uitbreiden en de kwaliteit behouden. Voor uitbreiding graven we enkele oude landbouwpercelen af. Voor het behoud van kwaliteit worden delen van het Quin, Duivelskuil, Bergerheide, Wellsche heide, de Hamert, Leeremarkse heide, Lommerheide en Schandelose heide periodiek geplagd.

Stroomdalgraslanden

We continueren het huidige begrazingsbeheer.

Agrarisch gebruik

Sloten die door de slecht doorlatende leemlaag zijn gegraven, vullen we met voedselarme leem. Dat geldt onder meer voor het zuidelijke deel van de Bergerheide. Verder is in diverse deelgebieden zoals de Bergerheide en bij de Hamert de bemesting gestopt zodat herinrichting en natuurontwikkeling kan plaatsvinden.

Waterbeheer

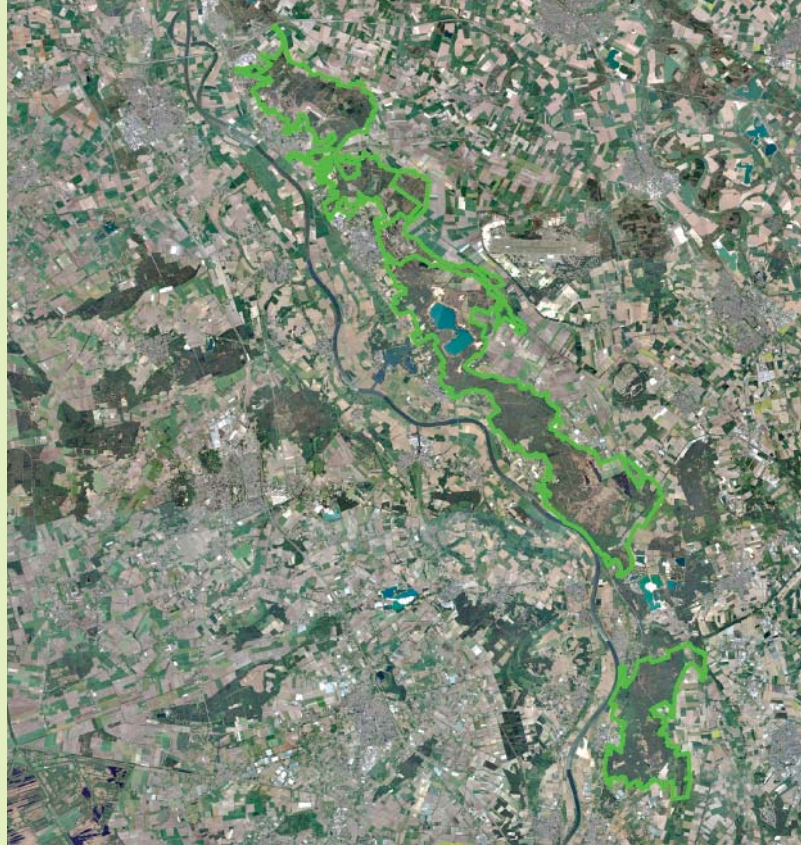
Om de doelen voor watergerelateerde habitattypen en –soorten te behalen, is het van belang dat het water langer in het gebied blijft. Dit bereiken we door het opheffen van (detail)ontwatering zoals het stuwen van het waterpeil in de verlengde Molenbeek. Door het peil op te stuwen, vindt minder ontwatering van het Westmeerven en het Heerenven plaats. Dit soort maatregelen komen rechtstreeks voort uit het waterplan van Waterschap Peel- en Maasvallei.

Recreatie

Het beheerplan geeft grenzen aan wat betreft de mogelijkheden voor recreatie. We voorzien beperkingen bij te verwachten verstoring en/of vervuiling zoals hardloophwedstrijden, mountainbiken en motorcrossen.

Verkeer

Naast monitoring van de broedvogelbevolking houden we goed bij wat het aantal vliegbewegingen is vanaf Airport Weeze. Met deze informatie kunnen we het effect op de broedvogels meten.



De beschreven maatregelen kunnen gezien worden als oplossingen voor de knelpunten die in dit gebied spelen. De maatregelen zijn in samenspraak met de adviesgroep De Maasduinen opgesteld en opgenomen in het concept-beheerplan. Indien gewenst krijgt u in een later stadium de mogelijkheid om op deze concept-maatregelen te reageren.

*** Kijk voor een uitgebreide beschrijving van de kortetermijnmaatregelen De Maasduinen op de website www.natura2000beheerplannen.nl**

Wanneer wordt het beheerplan vastgesteld?

Voor De Maasduinen is samen met een speciaal opgezette adviesgroep gewerkt aan het concept-beheerplan. Deze adviesgroep is zo samengesteld dat alle belanghebbenden partijen vertegenwoordigd zijn, zoals gemeenten, waterschappen, landbouw- en natuurorganisaties etc. De adviesgroep heeft mee kunnen denken aan het concept-beheerplan en advies kunnen geven op de inhoud. De vervolgstap is het verder verwerken van de vele reacties uit de adviesgroep. Daarna zal, in de zomer van 2009, de provincie Limburg (Gedeputeerde Staten) het beheerplan aanbieden aan Minister Verburg van het Ministerie van Landbouw, Natuur en Voedselkwaliteit.

Provincie Limburg zal vervolgens de opmerkingen van de minister op het beheerplan uitwerken en het beheerplan aanscherpen tot een ontwerp-beheerplan. De Provincie Limburg (Gedeputeerde Staten) stelt het beheerplan dan vast waarna het ter inzage gelegd wordt.

Dit is ook het moment waarop u de mogelijkheid krijgt om op het ontwerp-beheerplan te reageren. Uw reacties worden behandeld door de provincie Limburg en het Ministerie van Landbouw, Natuur en Voedselkwaliteit. Als eenmaal de procedures zijn afgerond start de eerste planperiode van 6 jaar waarin de maatregelen uit het beheerplan uitgevoerd worden.

provincie limburg



dienst landelijk gebied
voor ontwikkeling en beheer



Europees Landbouwfonds voor Plattelandsontwikkeling:
Europa investeert in zijn platteland.