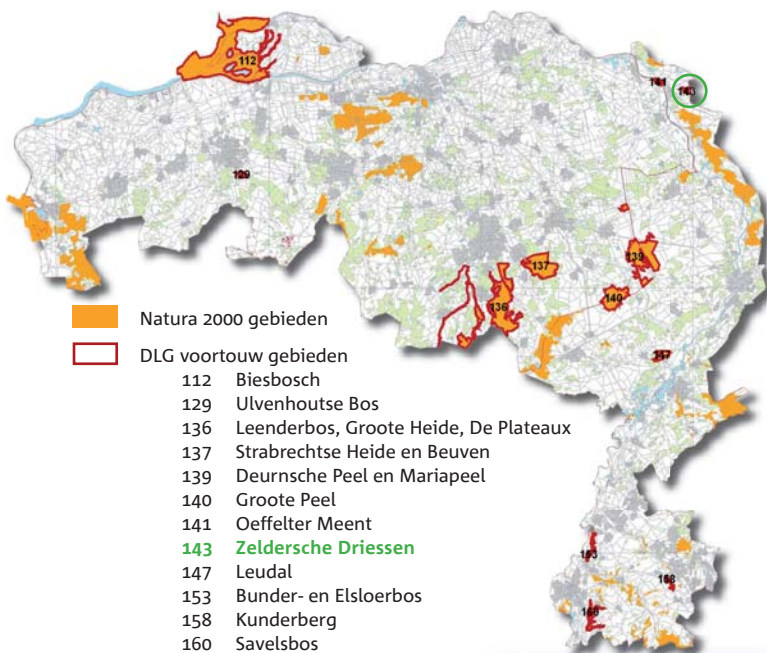


Natuurgebied Zeldersche Driessen beter beschermd door Natura 2000

Natura 2000

Om de waardevolle natuur in Zeldersche Driessen te behouden, is het gebied aangemeld bij het Natura 2000 netwerk, een Europees netwerk van natuurgebieden. Hierdoor wordt het gebied verzekerd van bescherming, behoud en herstel van planten- en diersoorten en hun leefomgeving (biodiversiteit). Een goed beheer is dus niet alleen van belang voor de regio maar ook voor de biodiversiteit in Nederland en Europa.

Zeldersche Driessen



Zeldersche Driessen

Het Natura 2000-gebied Zeldersche Driessen ligt in Noord-limburg. Het natuurgebied beslaat 92 ha en is gelegen tegen de Duitse grens en ten oosten van de gemeente Gennep. Het unieke natuurgebied ligt in een bocht van het riviertje de Niers, dat ten westen uitmondt in de Maas. Zeldersche Driessen bestaat voor een groot deel uit loofbos. Het gebied kent een grote diversiteit aan vogels en zoogdieren en het is één van de weinige plaatsen in Nederland waar op rivierduinen loofbos in een natuurlijke samenstelling wordt aangetroffen. Het zuidelijk deel van het gebied, direct grenzend aan de Niers, bestaat voornamelijk uit soortenrijk stroomdalgrasland met plantengemeenschappen die karakteristiek zijn voor rivierduinen.

Wat staat er in het beheerplan

De bescherming van het natuurgebied wordt geregeld in een beheerplan, daarin staat welke natuurdoelen, genaamd instandhoudingsdoelstellingen, moeten worden gehaald. Voor Zeldersche Driessen zijn dat het uitbreiden en het verbeteren van de kwaliteit van het oud eikenbos en de stroomdalgraslanden en het behouden van de oppervlakte en de kwaliteit van ruigten en zomen en droge hardhoutoobossen.

april 2009



Het beheerplan beschrijft allereerst hoe het gebied en de natuur, de instandhoudingsdoelstellingen, er nu uitzien en wat de kwaliteit is. Daarna brengt het het bestaande gebruik in en om het natuurgebied in beeld en alle plannen en projecten die er voor het gebied zijn. Vervolgens wordt er een visie gegeven op het halen van de instandhoudingsdoelstellingen. Het beheerplan eindigt met een opsomming van de maatregelen die nodig zijn om de natuur in Zeldersche Driessen te behouden en verder te ontwikkelen.



Maatregelen

Het grootste deel van Zeldersche Driessen is in eigendom van Staatsbosbeheer. Staatsbosbeheer zal op grond van het beheerplan een aantal beheermaatregelen nemen om de instandhoudingsdoelstellingen te realiseren. Voor de stroomdalgraslanden zal dat bijvoorbeeld kleinschalig pluggen en drukbegrazing door schapenzijn. Voor het oud eikenbos gaat het deels om de bomen ouder laten worden, want de leeftijdsgrens voor oud eikenbos ligt bij 150 jaar. Maar ook zal er meer licht op de bodem moeten komen, meer fasering in de bosgroei en moeten de bosranden worden gedund. Zo staan er straks in het beheerplan nog meer maatregelen.

Dienst Landelijk Gebied regio Zuid en Staatsbosbeheer stellen twaalf beheerplannen op

Vanaf het voorjaar van 2007 is DLG regio Zuid, samen met Staatsbosbeheer bezig met het opstellen van beheerplannen voor Natura 2000-gebieden. Zij doen dat bijvoorbeeld in overleg met gemeenten, de provincies, waterschappen, de LLTB en ZLTO, natuur- en milieuverenigingen. De gebieden in Zuid-Nederland zijn: Oeffelter Meent, de Biesbosch, Ulvenhoutse Bos, Zeldersche Driessen, Leenderbos Groote Heide & De Plateaux, Leudal, Stabrechtse Heide & Beuven, Bunderen Elsoërbos, Kunderberg, Savelsbos, Deurnsche Peel/Mariapeel en Groote Peel.

Hoe komt het beheerplan tot stand

Dienst Landelijk Gebied (DLG) is in mei 2008 samen met Staatsbosbeheer gestart met het opstellen van het beheerplan voor Natura 2000-gebied Zeldersche Driessen. DLG en Staatsbosbeheer doen dit samen met de adviesgroep. Daarin hebben vertegenwoordigers van diverse instanties en belangengroeperingen zitting. De verwachting is dat najaar 2009 het ontwerp-beheerplan gereed is. Het beheerplan geldt voor zes jaar. Daarna wordt bekeken of het nog voldoet of dat er mogelijk andere of aanvullende maatregelen moeten worden genomen voor de instandhouding van het natuurgebied. Als het ontwerp-beheerplan klaar is, wordt het voor vaststelling aangeboden aan het ministerie van Landbouw, Natuur en Voedselkwaliteit en de provincie Limburg. Zij verzorgen de vaststellingsprocedure waarbij het ontwerp-beheerplan ter inzage zal worden gelegd.



dienst landelijk gebied
voor ontwikkeling en beheer



Meer weten over Natura 2000 en Zeldersche Driessen:

Dienst Landelijk Gebied
Mw. I. van Gompel
Postbus 1180
5004 BD Tilburg

T: 013 - 595 0667
E: I.vGompel@minlnv.nl
I: www.dienstlandelijkgebied.nl
www.natura2000beheerplannen.nl