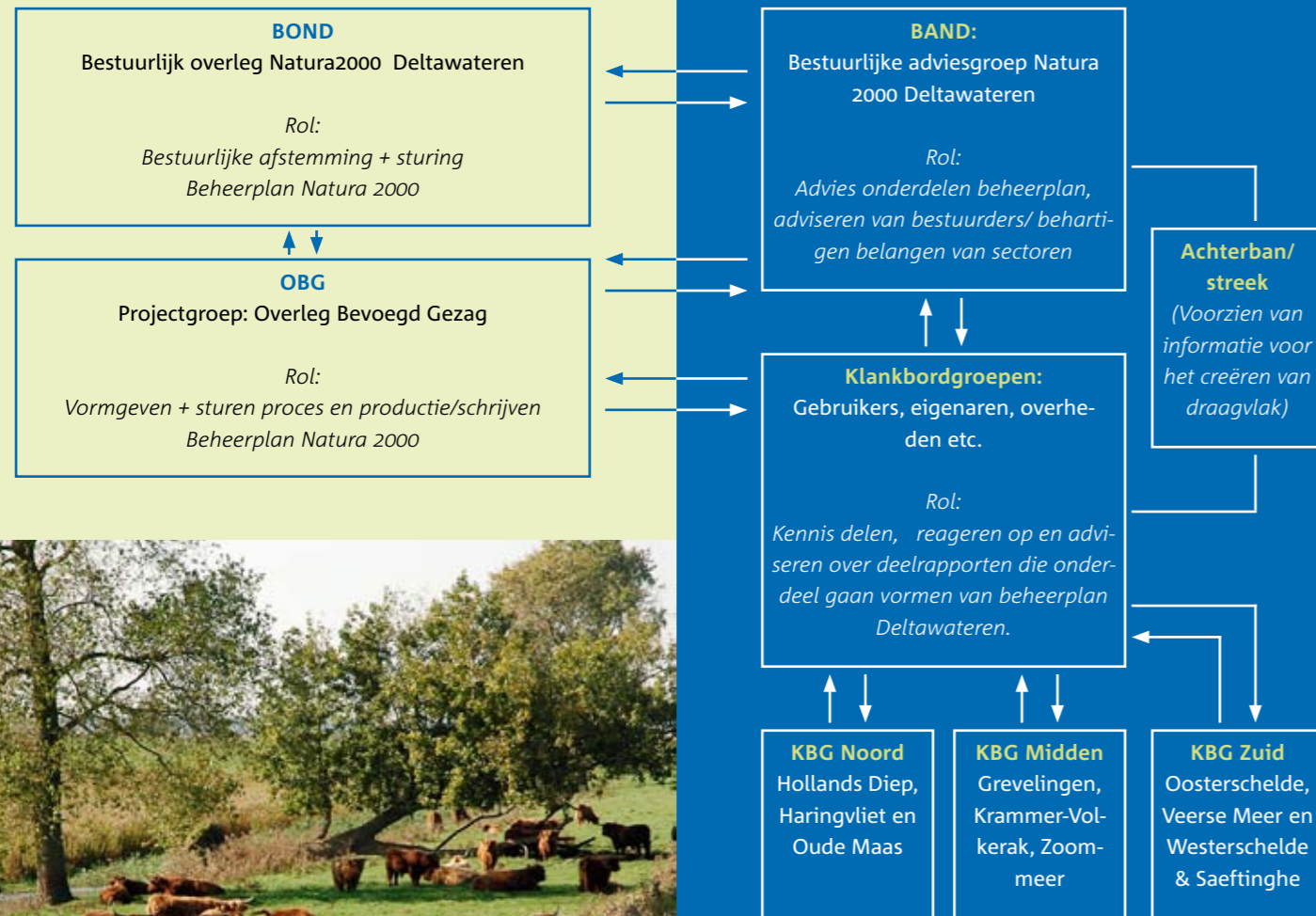


**Bestuurlijke en ambtelijke organisatie
beheerplan Natura 2000 'Deltawateren'**



Planning

	2009	2010
Opzet KBG*		
Uitwerking Natuurdoelen		
Nadere effect analyse Bestaand gebruik		
Maatregelen Mitigatie gebruik		
Monitoring Uitvoeringsplan		
Vaststelling Ter inzage		

* KBG = Klankbordgroepen

© foto's: Bart Lasuy en Sandra Cramer

Meer weten over Natura 2000 en de Deltawateren?

- Rijkswaterstaat
Secretaris BOND, Harm Verbeek
Email secretariaat natura2000delta@rws.nl
0118 - 622000
Postbus 5014
4330 KA Middelburg
- Dienst Landelijk Gebied
Projectsecretaris KBG, Erik Jan van der Meer
E-mail secretariaat natura2000delta@minlnv.nl
0113 - 237 911
Postbus 6
4460 AA Goes

Voor meer informatie kunt u terecht op:
www.natura2000deltawateren.nl

Europees netwerk Natura 2000

Natura 2000 is een Europees netwerk van beschermde natuurgebieden. Dit netwerk speelt een belangrijke rol bij het behouden van onze natuurlijke rijkdommen voor toekomstige generaties. Het implementatieproces van Natura 2000 in Nederland is in volle gang. Een implementatie die in de belangstelling staat van vele belanghebbenden en betrokkenen. In Nederland zijn er in totaal 162 gebieden aangemeld bij het Natura 2000-netwerk. Hierdoor worden de gebieden verzekerd van bescherming, behoud en herstel van planten- en diersoorten en hun leefomgeving. Een beheerplan voorziet daarin. Deze flyer geeft informatie over het project Natura 2000, het beheerplan en beschrijft tevens het gebiedsproces.



Beheerplan Natura 2000 Deltawateren



mei 2009

Proces Natura 2000

Natura 2000 is geen nieuwe wetgeving, het is het vervolg op de Europese vogel- en habitatrichtlijn. In Nederland is de Natuurbeschermingswet vastgelegd. Voor bepaalde gebieden worden soorten of habitats aangewezen waarvoor instandhoudingsdoelen gelden.

Aanwijzing

De minister van Landbouw, Natuur en Voedselkwaliteit (LNV) wijst allereerst een gebied aan als Natura 2000-gebied. Zij doet dit door middel van een aanwijzingsbesluit, waarin ook de natuurdoelen en de staat van instandhouding gemeld wordt. Dit wordt uitgebreid besproken met collega-ministers, de Tweede Kamer, Europese Commissie, provincies en maatschappelijke organisaties. Vervolgens wordt hier een ontwerp-aanwijzingsbesluit van gemaakt. Dit besluit ligt ter inzage, iedereen mag hierop reageren. Na verwerking van deze reacties neemt de minister een definitief besluit voor elk Natura 2000-gebied.



Beheerplan Deltawateren

Het beheerplan Natura 2000 Deltawateren omvat negen Natura 2000-gebieden; Hollands Diep, Haringvliet, Oude Maas, Grevelingen, Krammer-Volkerak, Zoommeer, Oosterschelde, Veerse Meer en Westerschelde & Saefthinghe. Deze Natura 2000-gebieden zijn qua natuur min of meer met elkaar verbonden. Daarom zijn enkele natuurdoelen in de Delta regio-overstijgend vastgelegd. Er wordt in één proces gewerkt aan één beheerplan Natura 2000 Deltawateren. Als uiteindelijk toch aparte beheerplannen nodig zijn, kan hier later (alsnog) toe besloten worden. Een uitgebreide beschrijving van de Natura 2000-gebieden vindt u op de website www.natura2000deltawateren.nl

Beheerplan

Voor elk Natura 2000-gebied wordt naast het nemen van een aanwijzingsbesluit een beheerplan opgesteld. Dit gebeurt in samenspraak met allerlei belanghebbenden. Voor het opstellen van het beheerplan zijn er wettelijke eisen opgesteld. Zo moet er een uitwerking van de natuurdoelen in omvang, ruimte en tijd gemaakt worden. Ook is een toetsing van het bestaand gebruik ten opzichte van die doelen nodig. Daarnaast stelt de wet dat er in het proces van de voorbereiding overleg moet zijn met eigenaren, gebruikers en andere belanghebbenden over het huidige gebruik en mogelijke aanpassingen hiervan. Maatregelen worden vastgesteld zoveel mogelijk rekening houdend met belangen van sociale en economische aard. De beheerplannen geven duidelijkheid over hoe de doelen in samenhang met functies als agrarische ontwikkeling, infrastructuur en industrie kunnen worden gerealiseerd.

Bij het opstellen van de beheerplannen worden er geen nieuwe beperkingen aan het huidige gebruik gesteld anders dan nu al voortvloeit uit de Natuurbeschermingswet. Wel is het mogelijk dat bestaand gebruik nu of in de nabije toekomst, het realiseren van de natuurdoelen in de weg staat. Gekeken moet worden op welke manier deze beperkingen opgeheven kunnen worden. Zo kunnen er aanvullende maatregelen door de overheid worden genomen. Tevens is het mogelijk dat het bestaand gebruik op een andere wijze dient plaats te vinden. Eventuele afspraken worden meegenomen in het beheerplan.

*Natura 2000:
beleven, gebruiken
en beschermen*



Gebiedsproces

Voor de totstandkoming van het Beheerplan Natura 2000 Deltawateren is een zogenaamd 'gebiedsproces' opgezet. In klankbordgroepen (KBG) denken betrokkenen uit de regio mee over de inhoud van het beheerplan. In het gebiedsproces wordt vooral aandacht besteed aan het vergaren van kennis en informatie door de deelnemers en het becommentariëren van deelrapporten, die straks een onderdeel vormen van het beheerplan Deltawateren.

Aanpak en samenwerking

Het opstellen van het Beheerplan Natura 2000 Deltawateren is een gezamenlijk initiatief van de ministers van Verkeer en Waterstaat en van Landbouw, Natuur en Voedselkwaliteit en de provincies Noord-Brabant, Zuid-Holland en Zeeland. Rijkswaterstaat treedt namens deze partijen op als voortouwnemer.

De genoemde partijen werken samen in 'Bestuurlijk Overleg Natura 2000 Deltawateren' (BOND).

BOND geeft leiding aan de ambtelijke projectgroep, die zorgt voor productie van onderdelen van het beheerplan en het genoemde gebiedsproces. Tevens is de Bestuurlijke Adviesgroep Natura 2000 Deltawateren (BAND) in het leven geroepen. BAND is samengesteld, om gebieds- en sectoroverstijgend advies te geven over de verschillende onderdelen van het beheerplan. In zowel de adviesgroep als in de klankbordgroepen, nemen betrokkenen deel vanuit verschillende sectoren, zoals beheerders, gebruikers, gemeenten, natuurorganisaties en waterschappen. BAND wordt tijdens het regioproces gevoed door de klankbordgroepen en de streek.

Klankbordgroepen

Omdat het in deze gebieden gaat om veel betrokken partijen, zijn er drie regionale klankbordgroepen (Noord, Midden en Zuid) samengesteld. Rijkswaterstaat beoogt als voortouwnemer verschillende punten te bereiken:

- een proces op gang te brengen waarin de partijen binnen het Natura 2000 traject adviezen of bedenkingen kunnen uiten, om de ambitie op ontwikkelingen en kansen voor de gebieden vorm te geven;
- door het samenbrengen van maatregelenpakketten en gebiedsinformatie kan een kader groeien dat duidelijkheid schept en de ruimte aangeeft waarbinnen ecologische en economische ontwikkelingen mogelijk zijn;
- de belangrijkste stappen worden gezet door met elkaar een visie te formuleren

Tijdens bijeenkomsten en workshops wordt er ruimte geboden om kennis te delen, te reageren op en te adviseren over betreffende hoofdstukken uit het beheerplan. Per vergadering wordt een concepttekst voor het beheerplan besproken. De volgende onderwerpen zullen per klankbordgroepen overleg centraal staan:

- concept deelrapport 'Natuurdoelen' (natuurdoelen uitgewerkt per gebied en de mate waarin ze zijn gerealiseerd)
- concept deelrapport 'Bestaand gebruik' (het bestaand, vergund en toekomstig gebruik van de openbare ruimte op het realiseren van de natuurdoelen)
- concept deelrapport 'Effecten van bestaand gebruik' (de effecten van bestaand gebruik, vergund en toekomstig gebruik op het realiseren van de natuurdoelen)
- concept deelrapport 'Maatregelen' (voorstellen voor te nemen maatregelen om de natuurdoelen te realiseren)
- concept deelrapport 'Monitoring' (hoe wordt bijgehouden of de vastgestelde natuurdoelen inderdaad gehaald worden en wat de oorzaken zijn als dit niet zo is)
- concept-beheerplan Deltawateren

De adviezen uit de klankbordgroepen worden vervolgens voorgelegd aan BOND en BAND. De klankbordgroepen krijgt terugmelding van wat er met de adviezen is gedaan. Vervolgens worden de definitieve tekstvoorstellen doorgegeven aan de schrijvers van het beheerplan.

Kijk voor een volledige beschrijving van dit regioproces en voor overige informatie rondom de Natura 2000-gebieden op www.natura2000deltawateren.nl.

